

URBANISTIČKO - TEHNIČKI USLOVI

GLAVNI GRAD PODGORICA
SEKRETARIJAT ZA PLANIRANJE PROSTORA
I ODRŽIVI RAZVOJ

Broj: D 08-332/23-466
Podgorica, 24.03.2023.godine



SEKRETARIJAT ZA PLANIRANJE PROSTORA I ODRŽIVI RAZVOJ GLAVNI GRAD PODGORICA

na osnovu člana 74. Zakona o planiranju prostora i izgradnji objekata ("Sl.list CG" br.64/17, 44/18, 63/18,011/19), Uredbe o povjeravanju dijela poslova Ministarstva održivog razvoja i turizma jedinicama lokalne samouprave ("Sl. list CG", br. 87/18, 28/19, 75/19, 116/20 i 76/21, 141/21), DUP-a "Servisno – skladišna zona" izmjene i dopune, evidentiran u Registru planske dokumentacije Ministarstva ekologije, prostornog planiranja i podnietog zahtjeva Agencije za izgradnju i razvoj Podgorice, d.o.o. Podgorica, izdaje:

URBANISTIČKO-TEHNIČKE USLOVE

za izradu tehničke dokumentacije -

za izradu Glavnog projekta saobraćajnice koja povezuje Bulevar Vojvode Stanka Radonjića i Bulevar Georgija Žukova u zahvatu DUP-a "Servisno – skladišna zona" izmjene i dopune, u Podgorici

PODNOŠILAC ZAHTJEVA:

Agencija za izgradnju i razvoj
Podgorice, d.o.o. Podgorica

1 POSTOJEĆE STANJE

Uvidom u priloženu dokumentaciju i planske smjernice može se konstatovati da saobraćajnica nije izgrađena.

2 PLANIRANO STANJE

2.1. Namjena parcele odnosno lokacije

	<p>Saobraćajnica u zahvatu DUP-a "Servisno – skladišna zona" izmjene i dopune u Podgorici, koja je predmet UTU –a, markirana je na graf. prilogu "Saobraćaj".</p> <p>Saobraćajnica pripada mreži primarnih ulica.</p> <p><u>Urbanističko-tehnički uslovi za saobraćajne površine</u></p> <p>Saobraćajno rješenje unutar plana prilagođeno je spoljnim uslovima i do sada ostvarenim vezama sa obodnim bulavarima. Tako se sa ulicom Voisavljevića spaja IV dionica Miniobilaznice, a preko nastavka Bulevara Vojvode Stanka radonjića (Bulevar 1) ostvaruje se veza ovog bulevara sa Miniobilaznicom. Na ovaj način je dopunjena primarna mreža saobraćajnica plana.</p> <p>Osnovni elementi poprečnog profila saobraćajnice kotirani su i dati na prilogu "SAOBRAĆAJ". Trasu saobraćajnice u situacionom i nivelacionom planu potrebno je prilagoditi terenu i kotama izvedenih saobraćajnica.</p> <p>Kolovoznu konstrukciju saobraćajnice projektovati shodno očekivanom opterećenju i saobraćaju mjerodavnog vozila.</p> <p>Planom je navedeno (strana 86 tekstualnog dijela plana):</p> <p>"Moguće je manje odstupanje od trasa saobraćajnica, infrastrukturnih vodova i saobraćajnih objekata utvrđenih ovim Planom kao posljedica detaljnije razrade i postizanja boljih saobraćajno-tehničkih rješenja. Takođe, daje se mogućnost korekcije profila prilikom izrade projektne dokumentacije u cilju utvrđivanja najracionalnijeg poprečnog profila i ukupnog tehničkog rješenja koje je moguće izvesti na predmetnoj trasi."</p> <p><u>Tehničko regulisanje saobraćaja</u></p> <p>Sve ulice unutar kompleksa su pod režimom dvosmjernog kretanja vozila, sa zabranom parkiranja na kolovoznoj traci.</p> <p>Priključak na glavne gradske saobraćajnice (bulevare) regulisati svjetlosnom saobraćajnom signalizacijom (semafori). Semafori duž bulavara moraju biti povezani međusobno i u koordinaciji.</p> <p>Ukrštanje unutrašnjih saobraćajnica regulisati odgovarajućom horizontalnom i vertikalnom saobraćajnom signalizacijom uz određivanje i obilježavanje nailaska na put sa pravom prvenstva prolaza. Brzinu kretanja vozilima ograničiti na 40 km/h unutar cijelog zahvata na ulaznim krakovima.</p>
2.2.	Pravila parcelacije, građevinska i regulaciona linija, odnos prema susjednim parcelama
	<p>Prilikom izrade tehničke dokumentacije poštovati važeći Pravilnik o načinu izrade i sadržini tehničke dokumentacije za građenje objekata, kojim je propisano da tehnička dokumentacija sadrži grafički prikaz trase objekta na ažurnim kat. podlogama, kao i tehničke propise, normative i standarde za projektovanje ove vrste objekata.</p>

3	<p>PREPORUKE ZA SMANJENJE UTICAJA I ZAŠTITU OD ZEMLJOTRESA, KAO I DRUGE USLOVE ZA ZAŠTITU OD ELEMENTARNIH NEPOGODA I TEHNIČKO-TEHNOLOŠKIH I DRUGIH NESREĆA</p>
	<p>Radi zaštite od elementarnih nepogoda postupiti u skladu sa Zakonom o zaštiti i spašavanju (Sl. List CG br.13-2007) i Pravilnikom o mjerama zaštite od elementarnih nepogoda (Sl.list RCG br. 8-1993). Pored mjera zaštite koje su postignute samim urbanističkim rješenjem ovim uslovima se nalažu obaveze prilikom izrade tehničke dokumentacije kako bi se ostvarile potrebne preventivne mjere zaštite od katastrofa i razaranja. Radi zaštite od elementarnih i drugih nepogoda, zbog eventualnih nepovoljnosti inženjersko geoloških i seizmičkih uslova tla, sva rješenja za buduću izgradnju i uređenje prostora moraju se zasnivati na nalazima i preporukama inženjerskogeoloških istraživanja sa mikroseizmičkom rejonizacijom terena.</p> <p>Neophodno je sprovesti naknadna geotehnička istraživanja u pogledu hidroloških svojstava tla, kao i konstatovanje drugih relevantnih elemenata za temeljenje objekata, postavljanje saobraćajnica i objekata komunalne infrastrukture. Zbog visokog stepena seizmičke opasnosti sve proračune seizmičke stabilnosti izgadnje zasnivati na posebno izrađenim podacima mikroseizmičke rejonizacije, a objekte od opšteg interesa sračunati sa većim stepenom opšte seizmičnosti kompleksa. Pri planiranju saobraćajne mreže i objekata koji zahtijevaju veće intevencije u tlu (dubina veća od 2m) potrebno je predvidjeti odgovarajuće sanacione radove.</p> <p>Urbanističko rješenje dispozicijom objekata, saobraćajnica i uređenjem slobodnih površina obezbjeđuje mogućnost intervencije svih komunalnih vozila, o čemu treba posebno voditi računa pri izradi tehničke dokumentacije. U pogledu građevinskih mjera zaštite, objekti i infrastruktura treba da budu projektovani i građeni u skladu s važećim tehničkim normativima i standardima za odgovarajući sadržaj. Svi drugi elementi u vezi s zaštitom materijalnih dobara i stanovnika treba da budu u skladu s važećim propisima o zaštiti od elementarnih nepogoda i požara, tako da je za svakogradnju potrebno pribaviti uslove i saglasnost od nadležnog organa u opštini, na tehničku dokumentaciju i izvedeni objekat.</p> <p><u>Mjere zaštite od požara</u></p> <p>Radi zaštite od požara u okviru planskog rješenja svim objektima obezbijeđen je saobraćajni pristup za vatrogasna vozila, s propisanom udaljenošću kolovoza od objekta. Širine planiranih saobraćajnica prilagođene su pristupu i manevrisanju vatrogasnih vozila. Planskim rješenjem je obezbijeđena udaljenost između pojedinih objekata, kao i uslovi za evakuaciju u slučaju požara.</p> <p>U okviru rješenja hidrotehničkog sistema obezbijeđena je voda za gašenje požara. Radi obezbijeđenja mjera zaštite od požara u smislu Zakona o zaštiti i spašavanju, prilikom izrade investiciono-tehničke dokumentacije za objekte objekte centralnih djelatnosti i potrebno je predvidjeti uređaje za automatsku dojavu požara, uređaje za gašenje požara i sprečavanje njegovog širenja. Za ove objekte obavezno je izraditi projekte ili elaborate zaštite od požara (i eksplozija ako se radi o objektima u kojima se definišu zone opasnosti od požara i eksplozija), planove zaštite i spašavanja prema izrađenoj procjeni ugroženosti za svaki hazard posebno, te na navedeno pribaviti odgovarajuća mišljenja i saglasnosti u skladu sa Zakonom.</p> <p>Za objekte u kojima se skladište, pretaču, koriste ili u kojima se vrši promet opasnih materija, obavezno je pribaviti mišljenje na lokaciju od nadležnog organa, kako ovi objekti</p>

	i instalacije svojim zonama ne bi ugrozili susjedne objekte. Prilikom projektovanja objekata, a primjenom svih Pravilnika koji važe za ovu oblast, obezbjeđuju se sve ostale mjere zaštite od požara Sa aspekta zaštite od požara u okviru zahvata Plana, posebnu pažnju treba obratiti na podzemne garaže, kao najosjetljiviji segment zaštite od požara.
4	USLOVI I MJERE ZAŠTITE ŽIVOTNE SREDINE
	Tehničkom dokumentacijom poštovati odredbe koje se odnose na zaštitu životne sredine u skladu sa odredbama Zakona o procjeni uticaja na životnu sredinu („Službeni list CG“, br.40/10, 73/10, 40/11, 27/13, 52/16) i Zakonom za zaštitu prirode („Službeni list CG“, br.54/16).
5	USLOVI ZA PEJZAŽNO OBLIKOVANJE
	Projektom obuhvatiti i fazu hortikulture shodno grafičkom prilogu ovih uslova.
6	USLOVI I MJERE ZAŠTITE NEPOKRETNIH KULTURNIH DOBARA I NJIHOVE ZAŠTIĆENE OKOLINE
	Ukoliko se pri izradi projektne dokumentacije i izvođenju radova naiđe na tragove ostataka iz prošlosti, investitor je obavezan da o tome obavijesti nadležni organ koji će preduzeti Zakonom propisane mjere u cilju zaštite kulturnog dobra.
7	USLOVI ZA LICA SMANJENE POKRETLJIVOSTI I LICA SA INVALIDITETOM
	Prilikom projektovanja i izgradnje objekata potrebno je svim objektima koji svojom funkcijom podrazumijevaju javni sadržaj, kao i do stambenih objekata u kojima je planirana izgradnja stambenih jedinica za hendikepirana lica, obezbijediti pristup koji mogu koristiti lica s ograničenom mogućnošću kretanja u skladu sa Pravilnikom o bližim uslovima i načinu prilagođavanja objekata za pristup i kretanje lica smanjene pokretljivosti i lica sa invaliditetom (“Sl.list CG”, br. 048/13, 044/15). Nivelacije svih pješačkih staza i prolaza raditi takođe u skladu s važećim propisima o kretanju invalidnih lica.
8	USLOVI ZA POSTAVLJANJE I GRADNJU POMOĆNIH OBJEKATA
	/
9	USLOVI ZA OBJEKTE KOJI MOGU UTICATI NA BEZBJEDNOST VAZDUŠNOG SAOBRAĆAJA
	/
10	USLOVI ZA OBJEKTE KOJI MOGU UTICATI NA PROMJENE U VODNOM REŽIMU
	/
11	MOGUĆNOST FAZNOG GRAĐENJA OBJEKTA
	/
12	USLOVI ZA PRIKLJUČENJE NA INFRASTRUKTURU

12.1.	Uslovi priključenja na elektroenergetsku infrastrukturu
	<p>Detaljne podatke o snabdjevenosti planiranih kapaciteta u zahvatu planskog dokumenta elektroenergetskom infrastrukturuom potrebno je preuzeti iz tekstualnog dijela Detaljnog urbansitičkog plana "Servisno – skladišna zona" izmjene i dopune, koji je dostupan na internet stranici Registra planske dokumentacije:</p> <p><u>http://www.planovidozvole.mrt.gov.me/LAMP/PlanningDocument?m=PG</u>, koju vodi Ministarstvo održivog razvoja i turizma.</p> <p>Tehničku dokumentaciju u dijelu elektroenergetskih instalacija potrebno je izraditi u skladu sa planom elektroenergetske infrastrukture, važećim tehničkim propisima i normativima. Prilikom izrade tehničke dokumentacije za fazu elektroenergetske infrastrukture potrebno je poštovati regulative, standarde i normative, te pribaviti saglasnost nadležnog preduzeća. Mjesto i način priključenja objekta na elektroenergetsku mrežu odrediće se nakon izrade tehničke dokumentacije stručne službe CEDIS-a.</p> <p>Prilikom izrade tehničke dokumentacije potrebno je poštovati sljedeće preporuke EPCG:</p> <ul style="list-style-type: none"> - Tehnička preporuka za priključke potrošača na niskonaponsku mrežu TP-2 (II dopunjeno izdanje) - Tehnička preporuka – Tipizacija mjernih mjesta - Uputstvo i tehnički uslovi za izbor i ugradnju ograničavanja strujnoj opterećenja - Tehnička preporuka TP-1b – Distributivna transformatorska stanica DTS-EPCG 10/0.4kV <p>Javnu rasvjetu projektovati u skladu sa Preporukama za projektovanje, izvođenje i održavanje javne rasvjete na području Glavnog grada – Podgorica.</p>
12.2.	Uslovi priključenja na vodovodnu i kanalizacionu infrastrukturu
	<p>Tehničku dokumentaciju u dijelu hidrotehničkih instalacija potrebno je izraditi u skladu sa planom hidrotehničke infrastrukture, važećim tehničkim propisima, normativima, i uslovima priključenja na vodovodnu i fekalnu kanalizacionu infrastrukturu, u skladu sa aktom preduzeća "Vodovod i kanalizacija" d.o.o. koji je sastavni dio ovih uslova. Detaljne podatke o hidrotehničkoj infrastrukturnoj mreži i smjericama za sprovođenje plana u dijelu hidrotehnike (vodovodna, feklana i atmosferska kanalizacija) potrebno je preuzeti iz tekstualnog dijela Detaljnog urbansitičkog plana "Servisno – skladišna zona" izmjene i dopune, koji je dostupan na internet stranici Registra planske dokumentacije:</p> <p><u>http://www.planovidozvole.mrt.gov.me/LAMP/PlanningDocument?m=PG</u>, koju vodi Ministarstvo održivog razvoja i turizma.</p> <p>Instalacije vodovoda i kanalizacije projektovati u svemu prema važećim propisima i normama za tu vrstu objekata, a priključiti ih na gradsku infrastrukturu prema uslovima nadležnog organa koji su sastavni dio ovih UTU –a .</p>
12.3.	Uslovi priključenja na saobraćajnu infrastrukturu
	<p>Kontaktne zone predmetne lokacije detaljno je planski razradjena važećim DUP-om koji je definisao regulacione elemente obodnih javnih saobraćajnica i način priključenja na saobraćajnu infrastrukturu.</p> <p>Saobraćajnu infrastrukturu projektovati u svemu prema važećim propisima i normama za tu vrstu objekata.</p> <p>NAPOMENA Tekstualni i grafički dio DUP-a "Servisno – skladišna zona" izmjene i dopune u kojem su detaljno propisani način izgradnje i uslovi za priključenje na</p>

	<p>infrastrukturnu mrežu na nivou planskog dokumenta, dostupni su u Registru važeće planske dokumentacije na sljedećoj adresi: http://www.planovidozvole.mrt.gov.me/LAMP/PlanningDocument?m=PG, kojeg vodi Ministarstvo ekologije, prostornog planiranje i urbanizma.</p>	
12.4.	<p>Ostali infrastrukturni uslovi</p> <ul style="list-style-type: none"> - sajt na kome se nalaze relevantni propisi u skladu sa kojim se obavlja izrada tehničke dokumentacije http://www.ekip.me/regulativa/; - sajt na kome Agencija objavljuje podatke o postojećem stanju elektronske komunikacione infrastrukture http://ekinfrastuktura.ekip.me/ekip.me kao i - adresu web portala http://ekinfrastuktura.ekip.me/ekip/login.jsp preko koga sve zainteresovane strane od Agencije za telekomunikacije i poštansku djelatnost mogu da zatraže otvaranje korisničkog naloga, kako bi pristupili georeferenciranoj bazi podataka elektronske komunikacione infrastrukture. 	
13.	<p>POTREBA IZRADE GEODETSKIH, GEOLOŠKIH -GEOTEHNIČKIH, INŽENJERSKO-GEOLOŠKIH, HIDROGEOLOŠKIH, GEOMEHANIČKIH I SEIZMIČKIH) PODLOGA, KAO I VRŠENJA GEOTEHNIČKIH ISTRAŽNIH RADOVA I DRUGIH ISPITIVANJA</p> <p>/</p>	
14.	<p>POTREBA IZRADE URBANISTIČKOG PROJEKTA</p> <p>/</p>	
	<p>DOSTAVLJENO: Podnosiocu zahtjeva, Direkciji za inspekcijski nadzor a/a</p>	
	<p>OBRAĐIVAČ URBANISTIČKO-TEHNIČKIH USLOVA :</p> <p>Damir Aljošević, spec.sci.arh.</p> 	<p>OVLAŠĆENO SLUŽBENO LICE RUKOVODILAC SEKTORA ZA IZGRADNJU I LEGALIZACIJU OBJEKATA</p> <p>mr Radmila Maljević, dipl.ing. saob.</p> 
	<p>PRILOZI</p> <p>-Grafički prilozi iz planskog dokumenta - Tehnički uslova "Vodovod i kanalizacija", d.o.o. Podgorica</p>	

Crna Gora
Glavni Grad Podgorica
**Sekretarijat za planiranje prostora i
održivi razvoj**

Broj: 08-332/23-466
Podgorica, 23.03.2023.godine

Glavni grad Podgorica



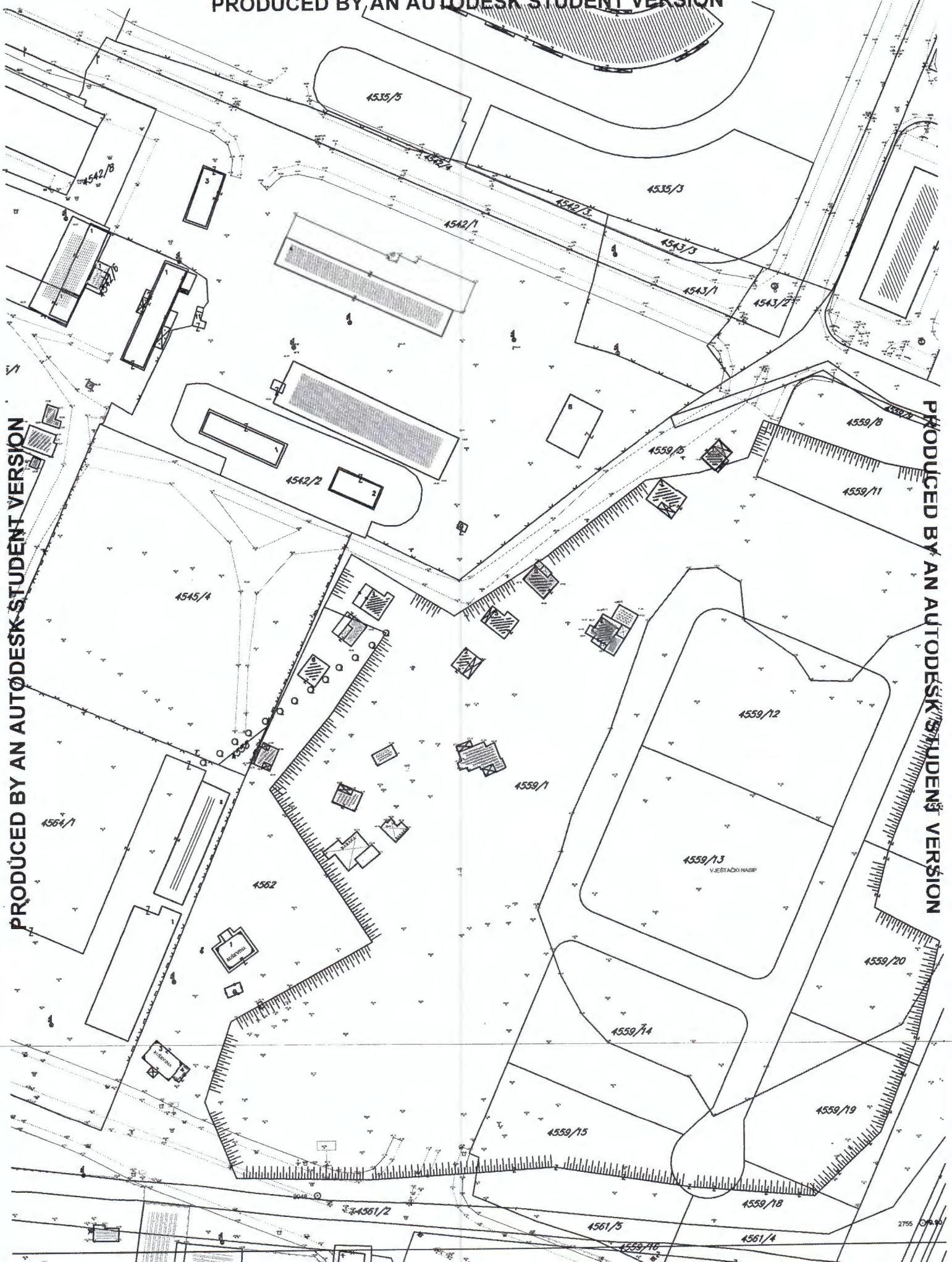
LEGENDA



GRANICA ZAHVATA DUP-a

ABCD

PODACI O VLASNISTVU





LEGENDA



GRANICA ZAHVATA DUP-a



GRANICA URBANISTIČKE ZONE

ZONA A

OZNAKA URBANISTIČKE ZONE



GRANICA URBANISTIČKOG BLOKA

BLOK 1

OZNAKA URBANISTIČKOG BLOKA

GRANICA URBANISTIČKE PARCELE

UP 1

OZNAKA URBANISTIČKE PARCELE

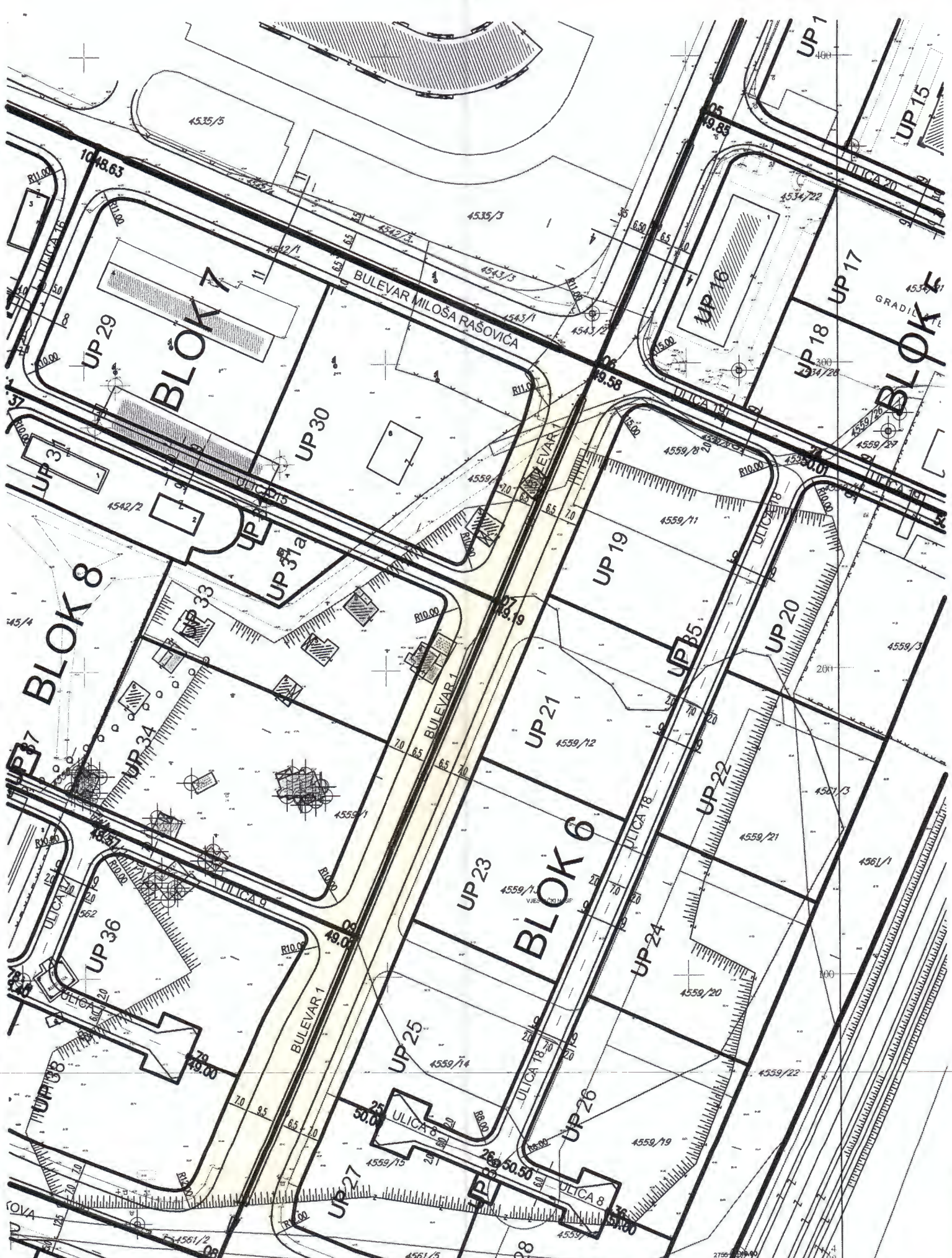
GRAĐEVINSKA LINIJA

TAČKE GRAĐEVINSKE LINIJE



REGULACIONA LINIJA

TAČKE REGULACIONE LINIJE



Presjeci osa saobraćajnica					
Point No	Easting	Northing	Point No	Easting	Northing
01	6604432.020	4698904.910	33	6604514.452	4698763.347
02	6604373.956	4698770.792	34	6603672.680	4698386.332
03	6604325.789	4698659.215	35	6603553.248	4697847.746
04	6604257.348	4698500.905	36	6604172.812	4698021.523
05	6604205.963	4698382.354	37	6603541.449	4698308.186
06	6604170.321	4698299.940	38	6603743.088	4697765.638
07	6604136.976	4698222.840	39	6603908.334	4697694.168
08	6604042.928	4698005.379	40	6604045.408	4697634.883
09	6603995.049	4697894.669	59	6603983.165	4697867.193
10	6604005.011	4698371.146	60	6604009.782	4697855.682
11	6603971.768	4698294.296	61	6604036.481	4697917.416
12	6603924.413	4698184.832	62	6603983.081	4697793.943
13	6603875.070	4698070.752	63	6604447.116	4698835.890
14	6604003.678	4698150.525	64	6603733.994	4697788.064
15	6603821.002	4698451.023	65	6603827.101	4698003.308
16	6603787.651	4698373.932	66	6603799.971	4697940.589
17	6603773.908	4698342.180	67	6603815.804	4697933.741
18	6603740.299	4698264.519	68	6603829.816	4697966.133
19	6603687.957	4698143.623	69	6603847.074	4698006.031
20	6603608.107	4698534.612	70	6603759.235	4697998.146
21	6603569.298	4698431.423	76	6603784.320	4698034.261
22	6603525.642	4698315.454	77	6603928.757	4698120.100
23	6603489.630	4698219.750	78	6603980.766	4698097.590
24	6604238.255	4698270.554	79	6604034.067	4698074.520
25	6604098.027	4698053.879	80	6603644.028	4698459.176
26	6604135.742	4698037.561	81	6603692.790	4698437.908
27	6604291.374	4698247.577	82	6603743.058	4698415.983
28	6604327.026	4698330.006	83	6603627.430	4698406.068
29	6604378.311	4698448.590	84	6603547.395	4698373.265
30	6604384.765	4698463.504	85	6603566.055	4698365.194



TS 110/10 kV



TS 10/0.4 kV



TS 10/0.4 kV NOVA



ELEKTROVOD 110 kV



ELEKTROVOD 10 kV



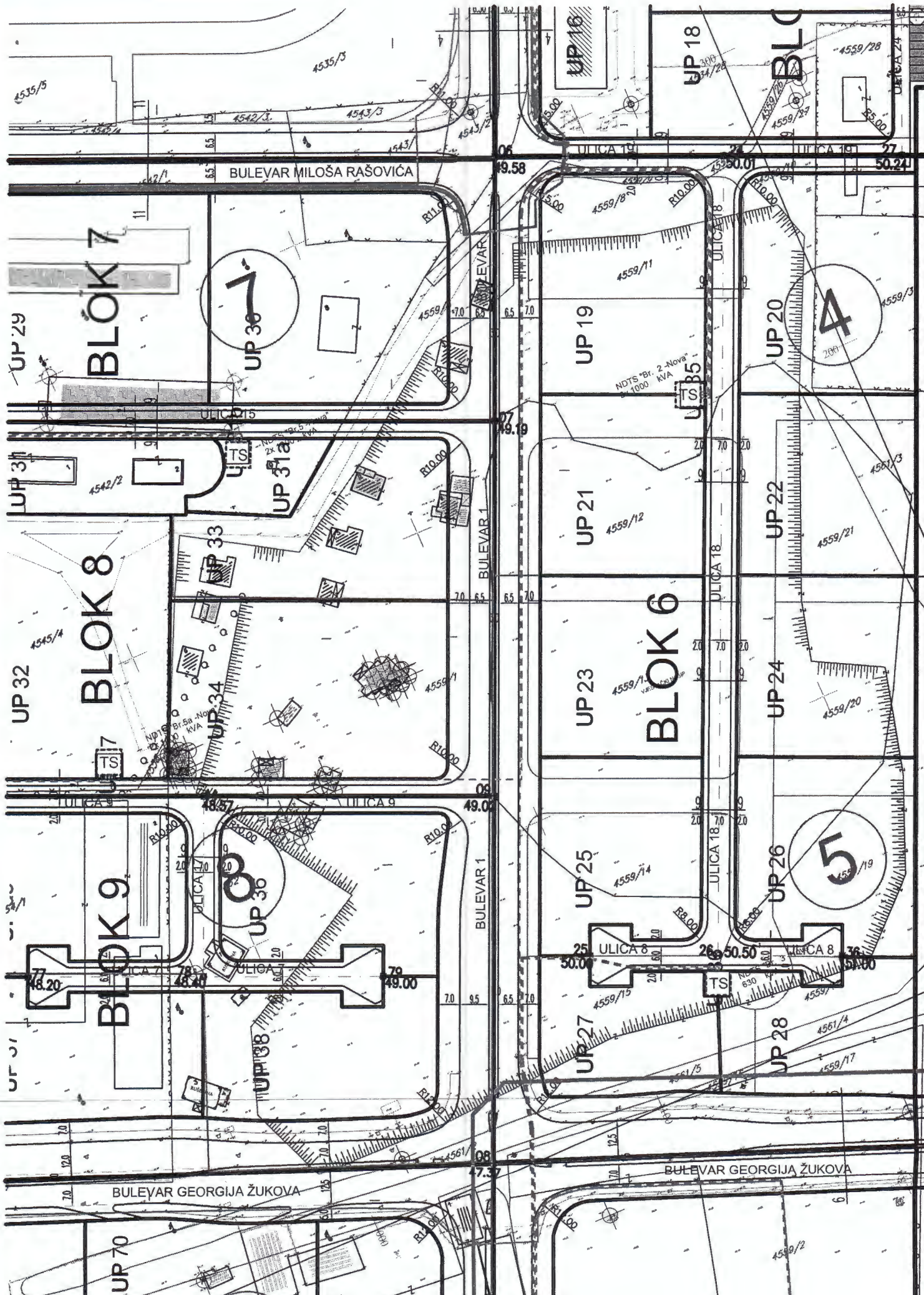
ELEKTROVOD 10 kV PLANIRANI



ELEKTROVOD 10 kV IZMJESTANJE

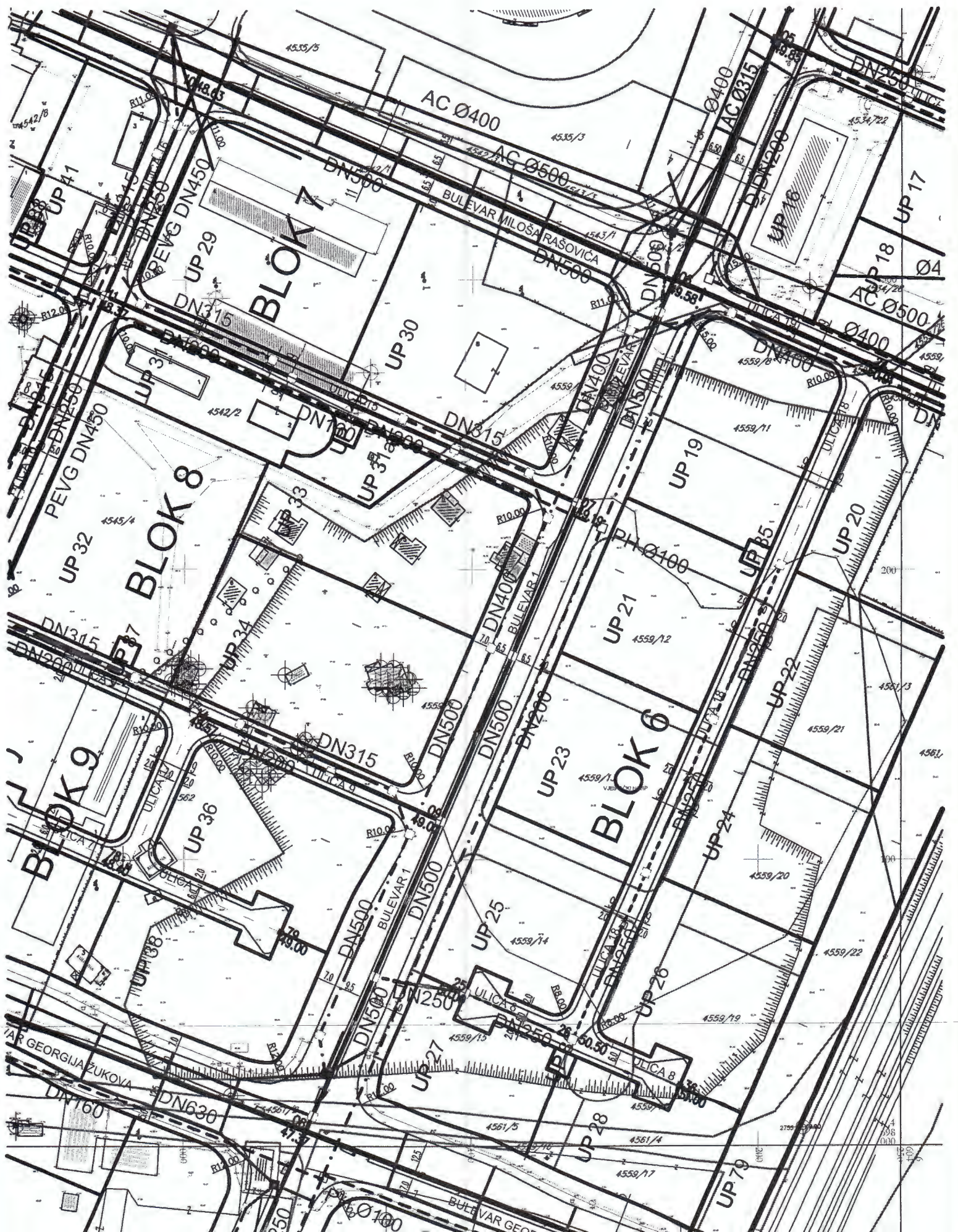


ELEKTROVOD 10 kV UKIDANJE





- Postojeći vodovod
- - - - - Planirani vodovod
- Ukidanje vodovoda
- - Projektovani vodovod
- Postojeća fekalna kanalizacija
- - - - - Planirana fekalna kanalizacija
- Ukidanje fekalne kanalizacije
- - Projektovana fekalna kanalizacija
- Postojeća atmosferska kanalizacija
- - - - - Planirana fekalna kanalizacija
- - Projektovana fekalna kanalizacija
- Planirani vodovodni čvor
- Postojeće reviziono okno fekalne kan.
- Planirano reviziono okno fekalne.kan
- Postojeće reviziono okno atmosferske kan.
- Planirano reviziono okno atmosferske kan.





LEGENDA:



telekomunikaciono okno planirano NO1,.....,NO55



postojeće telekomunikaciono okno



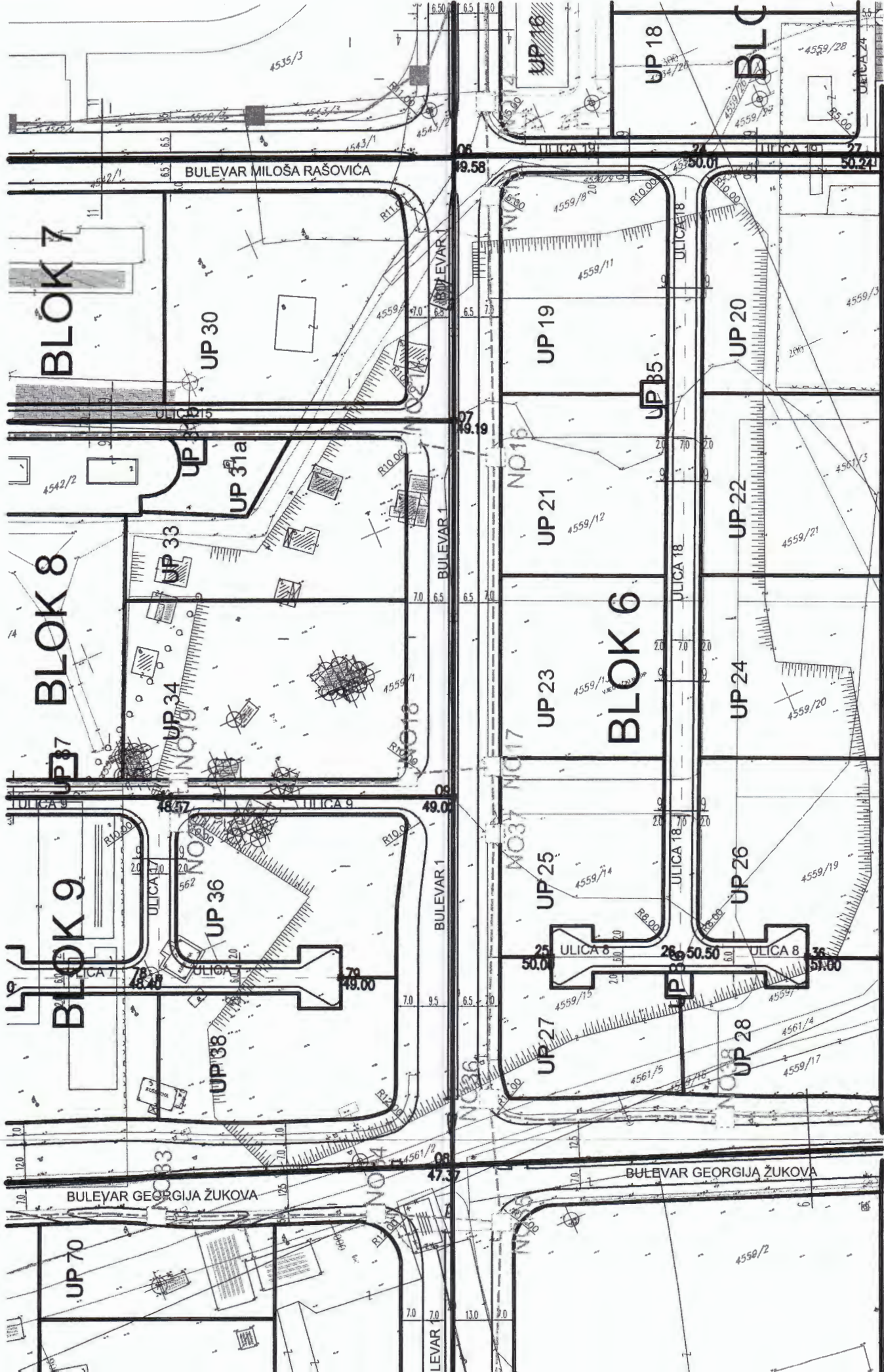
planirana TK kanalizacija sa četiri PVC cijevi fi110 mm



postojeća TK kanalizacija sa PVC cijevima fi110 mm



postojeći unutrašnji TK izvod





LEGENDA



GRANICA ZAHVATA DUP-a



GRANICA URBANISTIČKE ZONE

ZONA A

OZNAKA URBANISTIČKE ZONE



GRANICA URBANISTIČKOG BLOKA

BLOK 1

OZNAKA URBANISTIČKOG BLOKA



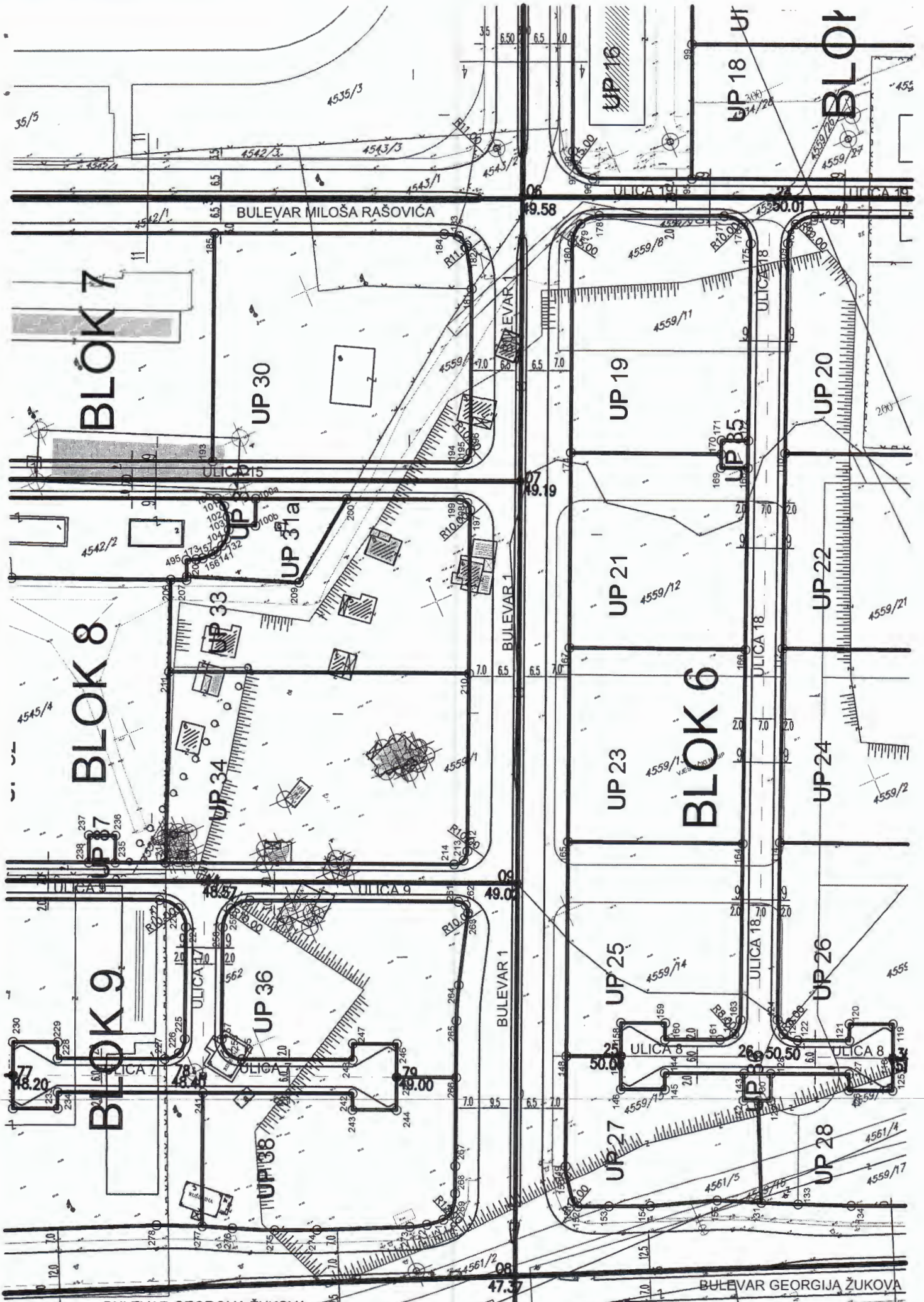
GRANICA URBANISTIČKE PARCELE

UP 1

OZNAKA URBANISTIČKE PARCELE



TAČKE GRANICE URBANISTIČKE PARCELE



BLOK 7

BLOK 8

BLOK 9

BLOK 6

UP 18 UT

BLOK 18

UP 30

UP 31a

UP 33

UP 34

UP 36

UP 38

UP 19

UP 21

UP 23

UP 25

UP 27

UP 20

UP 22

UP 24

UP 26

UP 28

BULEVAR MILOŠA RAŠOVIĆA

BULEVAR 1

BULEVAR 1

BULEVAR GEORGIJA ŽUKOVA

ULICA 15

ULICA 18

ULICA 18

ULICA 18

ULICA 18

ULICA 8

BULEVAR GEORGIJA ŽUKOVA

35/5

4535/3

4542/3

4543/3

4543/1

4543/2

UP 16

4539/26

4559/27

4542/2

495

173

101

102

103

104

105

106

107

108

109

110

111

112

113

114

115

116

117

118

119

120

121

122

123

124

125

126

127

128

495

173

101

102

103

104

105

106

107

108

109

110

111

112

113

114

115

116

117

118

119

120

121

122

123

124

125

126

127

128

184

185

186

187

188

189

190

191

192

193

194

195

196

197

198

199

200

201

202

203

204

205

206

207

208

209

210

211

212

213

214

215

216

217

218

219

220

221

222

223

224

49.58

49.19

49.01

47.37

UP 18 UT

BLOK 18

UP 30

UP 31a

UP 33

UP 34

UP 36

UP 38

UP 19

UP 21

UP 23

UP 25

UP 27

UP 20

UP 22

UP 24

UP 26

UP 28

BULEVAR MILOŠA RAŠOVIĆA

BULEVAR 1

BULEVAR 1

BULEVAR GEORGIJA ŽUKOVA

ULICA 15

ULICA 18

ULICA 18

ULICA 18

ULICA 18

ULICA 8

BULEVAR GEORGIJA ŽUKOVA

35/5

4535/3

4542/3

4543/3

4543/1

4543/2

UP 16

4539/26

4559/27

4542/2

495

173

101

102

103

104

105

106

107

108

109

110

111

112

113

114

115

116

117

118

119

120

121

122

123

124

125

126

127

128

184

185

186

187

188

189

190

191

192

193

194

195

196

197

198

199

200

201

202

203

204

205

206

207

208

209

210

211

212

213

214

215

216

217

218

219

220

221

222

223

224

49.58

49.19

49.01

47.37

UP 18 UT

BLOK 18

UP 30

UP 31a

UP 33

UP 34

UP 36

UP 38

UP 19

UP 21

UP 23

UP 25

UP 27

UP 20

UP 22

UP 24

UP 26

UP 28

BULEVAR MILOŠA RAŠOVIĆA

BULEVAR 1

BULEVAR 1

BULEVAR GEORGIJA ŽUKOVA

ULICA 15

ULICA 18

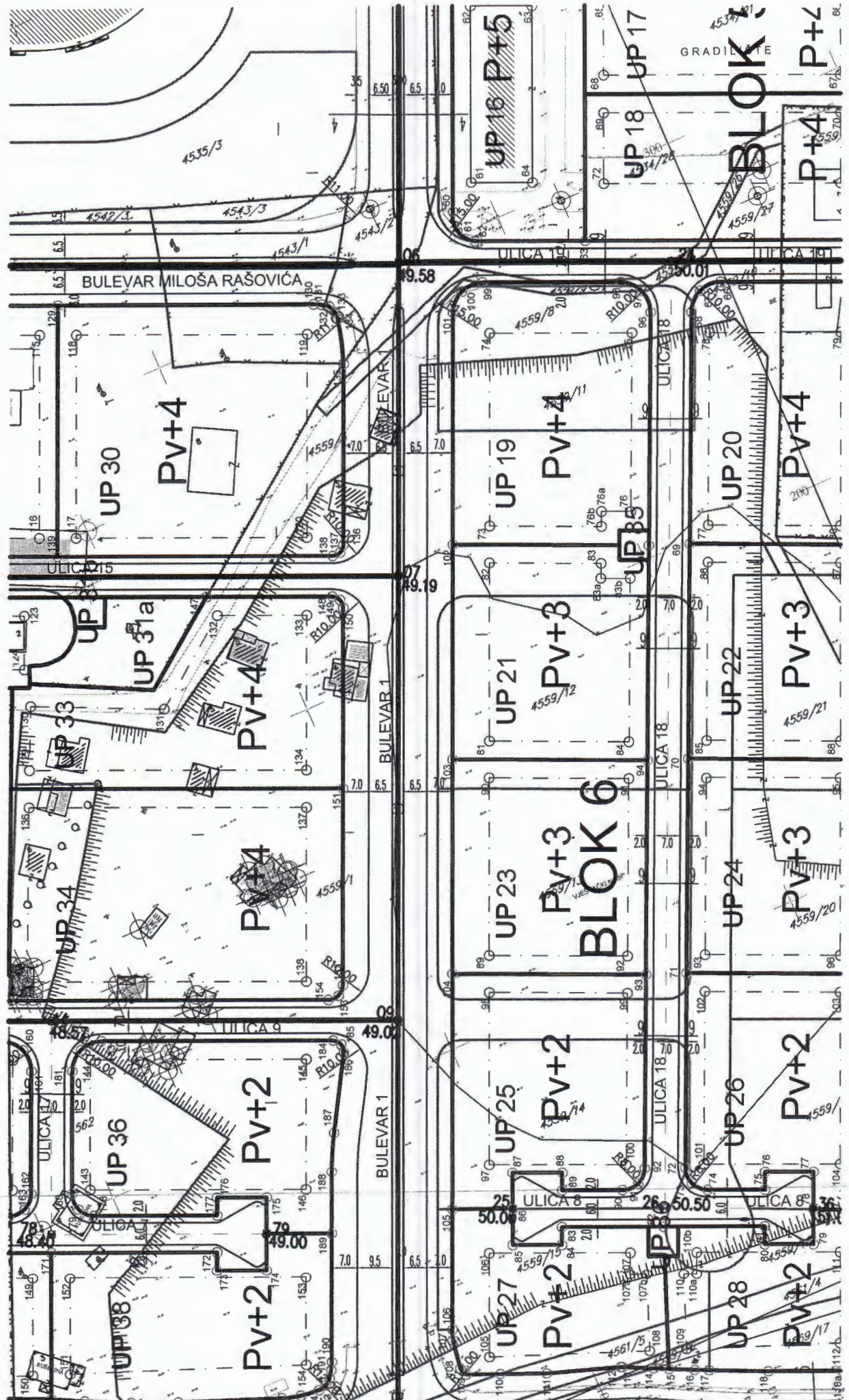
ULICA 18

ULICA 18

ULICA 18

ULICA 8

BULEVAR GEORGIJA ŽUKOVA



BULEVAR MILOŠA RAŠOVIĆA

BULEVAR 1

ULICA 15

ULICA 16

ULICA 17

ULICA 18

ULICA 19

ULICA 20

ULICA 21

ULICA 22

ULICA 23

ULICA 24

ULICA 25

ULICA 26

ULICA 27

ULICA 28

ULICA 29

ULICA 30

ULICA 31

ULICA 32

ULICA 33

ULICA 34

ULICA 35

ULICA 36

ULICA 37

ULICA 38

ULICA 39

ULICA 40

ULICA 41

ULICA 42

ULICA 43

ULICA 44

ULICA 45

ULICA 46

ULICA 47

ULICA 48

ULICA 49

ULICA 50

ULICA 51

ULICA 52

ULICA 53

ULICA 54

GRADILNICE

BLOK 6

UP 16 P+5

UP 17

UP 18

UP 19

UP 20

UP 21

UP 22

UP 23

UP 24

UP 25

UP 26

UP 27

UP 28

Pv+4

Pv+4

UP 31a

Pv+4

UP 33

Pv+4

UP 34

Pv+4

UP 36

Pv+2

UP 38

Pv+2

Pv+3

Pv+3

Pv+3

Pv+3

Pv+2

Pv+2

Pv+2

Pv+2

P+2

P+4

P+4

Pv+4

Pv+3

Pv+3

Pv+2

Pv+2

Pv+2



OBJEKTI PEJZAŽNE ARHITEKTURE

Objekti pejzažne arhitekture javne namjene



SKVER



ZELENILU UZ SAOBRAĆAJNICE

Objekti pejzažne arhitekture ograničene namjene

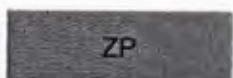


ZELENILU STAMBENIH OBJEKATA I BLOKOVA



ZELENILU POSLOVNIH OBJEKATA

Objekti pejzažne arhitekture specijalne namjene



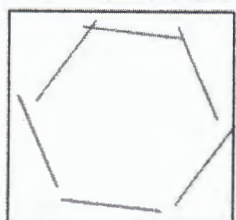
ZAŠTITNI ZELENI POJASEVI



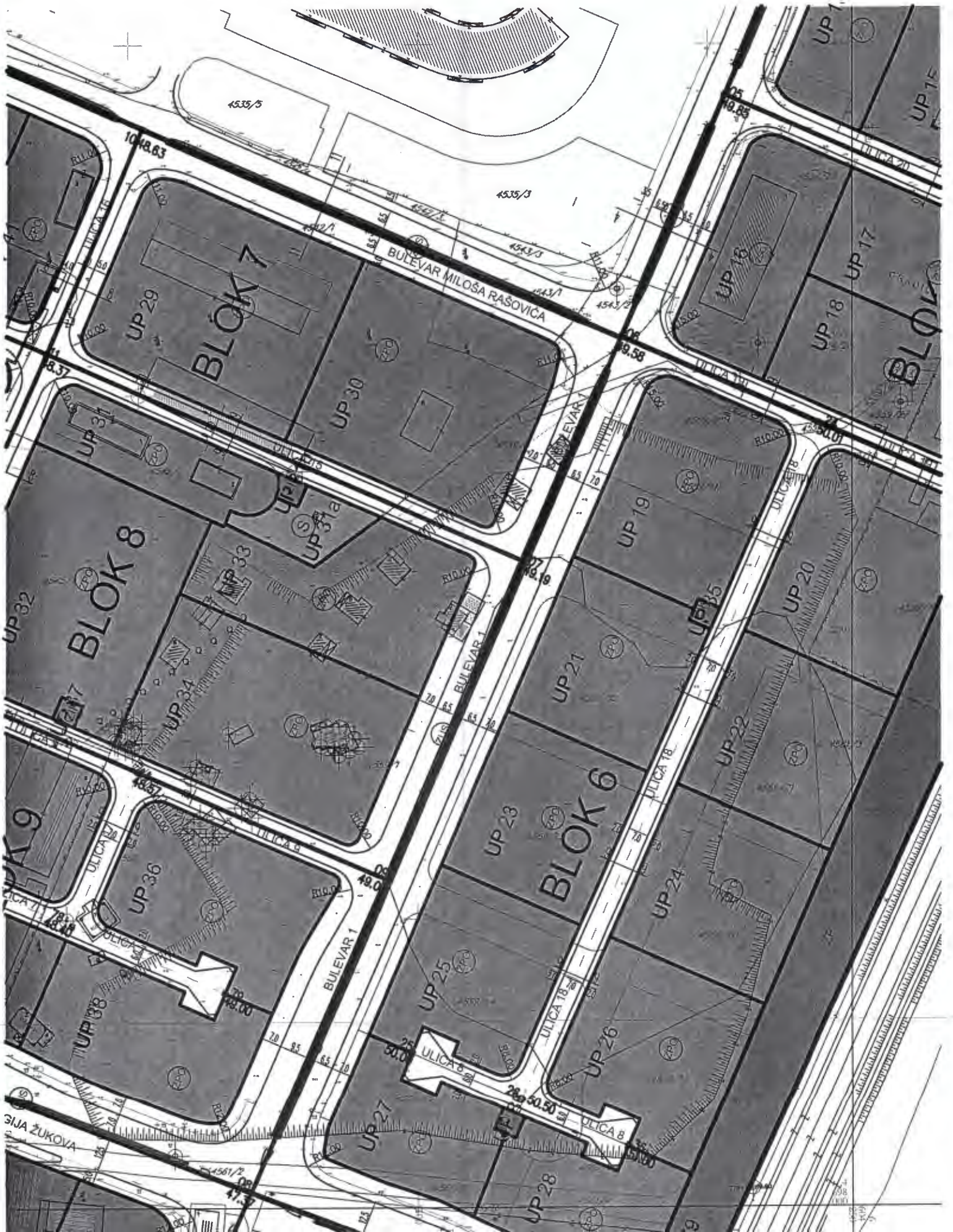
ZELENILU INFRASTRUKTURE



ZELENILU INDUSTRIJSKIH ZONA



PREKLAPAJUĆA POVRŠINA
SOLARNE ELEKTRANE





D
8
P
T
V
E

"VODOVOD I KANALIZACIJA"

CRNA GORA

GLAVNI GRAD PODGORICA

Sekretarijat za planiranje prostora i održivi razvoj

Podgorica - Glavni grad - Podgorica
Broj: 08-332/23-466
Sekretarijat za planiranje prostora i održivi razvoj
Primljen Podgorica, 12.03.2023.
Org. jed. Jed. klas. i k. Brojni broj. Prilog. Vrednota
08-332/23-466
48684.3000-247/2023

DOO "Vodovod i kanalizacija" Podgorica, postupajući po zahtjevu **Sekretarijata za planiranje prostora i održivi razvoj**, na osnovu člana 74 Zakona o planiranju prostora i izgradnji objekata (Službeni list CG broj 64/17), člana 19 Odluke o javnom vodosnabdijevanju na teritoriji Glavnog grada (Službeni list CG – opštinski propisi br. 027/15 i 034/16), člana 10 Odluke o prikupljanju, prečišćavanju i ispuštanju otpadnih voda na teritoriji Glavnog grada (Službeni list CG – opštinski propisi br. 027/15) i člana 5 Odluke o prikupljanju i ispuštanju atmosferskih voda na teritoriji Glavnog grada (Službeni list CG – opštinski propisi br. 027/15) izdaje

TEHNIČKE USLOVE PRIKLJUČENJA NA GRADSKI VODOVOD I KANALIZACIJU

✓ Na osnovu zahtjeva Sekretarijata za planiranje prostora i održivi razvoj broj 08-332/23-466 od 09.03.2023. godine, koji je kod nas evidentiran pod brojem UPI-02-041/23-1566/1 od 16.03.2023. godine, za izdavanje tehničkih uslova priključenja na gradski vodovod i kanalizaciju **za izgradnju saobraćajnice koja spaja Bulevar Stanka Radonjića sa Bulevarom Georgija Žukova, u zahvatu DUP-a „Servisno skladišna zona“ izmjene i dopune u Podgorici, investitora Agencije za izgradnju i razvoj Podgorice d.o.o.** (prema urbanističko-tehničkim uslovima D 08-332/23-433 od 10.03.2023. godine, izdatim od strane Sekretarijata za planiranje prostora i održivi razvoj), propisujemo sljedeće tehničke uslove priključenja na gradski vodovod i kanalizaciju. U prilogu dostavljamo situaciju sa ucrtanim postojećim hidrotehničkim instalacijama na predmetnoj lokaciji.

Priloženi geometrijski atributi šahtova vodovoda odnose se na osovinu poklopaca šahtova, a ne na položaj cijevi. Položaj cjevovoda je ucrtan kao spoj tih osovina poklopaca šahtova, što ne odgovara stvarnom položaju cijevi, koji kod vodovoda može biti udaljen od osovine poklopca i par metara. Stvarni položaj mora se utvrditi uvidom u svaki šaht pojedinačno. Napominjemo da se u blizini lokacije može naići na priključne cjevovode za koje ovo Društvo ne posjeduje potrebne podatke o visinskom i horizontalnom položaju, jer prilikom izgradnje ovih cjevovoda nije urađen katastar instalacija, a na cjevovodu nijesu izvedeni vodovodni šahtovi, te u sadašnjem stanju nema mogućnosti da ih snimimo i ucrtamo njihov tačan položaj. Prilikom izgradnje saobraćajnice obavezno je da nas pozovete, radi identifikacije istih i eventualne intervencije.

Izgradnju hidrotehničkih instalacija predvidjeti u skladu sa predmetnim DUP-om. Projektnu dokumentaciju predmetne saobraćajnice je potrebno uskladiti sa projektnom dokumentacijom okolnih saobraćajnica, ukoliko postoji, i objekata na ovoj lokaciji i izvedenim stanjem. Sve prikazati na preglednoj situaciji u odgovarajućoj razmjeri, sa svim prikazanim elementima relevantnim za izbor projektnog rješenja i osnovne koncepcije planiranog stanja šireg prostora i njegovog uklapanja u postojeće elemente i ostale faze projekta.

Prilikom izgradnje predmetne saobraćajnice, voditi računa o postojećim i planiranim cjevovodima i priključcima na isti. Kote poklopaca svih postojećih hidrotehničkih instalacija prilagoditi niveleti saobraćajnice.

U nastavku su navedeni neki od osnovnih principa koji važe na području vodovodnog i kanalizacionog sistema Podgorice, koje je potrebno ispoštovati, ukoliko su planskim dokumentom planirane instalacije vodovoda, fekalne i/ili atmosferske kanalizacije:

a) Vodovod

Vodovodne priključke predvidjeti kao grupne, što znači za grupu objekata predvidjeti zajedničko mjesto priključenja na cjevovodu u šahtu minimalnih dimenzija 1.2x1.2x1.2m čiji je detalj neophodno prikazati (osnovu i presjek) - vodoinstalaterski i gradjevinski, sa specifikacijom materijala i pravim dimenzijama fazonskih komada i armatura da bi dokazali usvojene dimenzije šahta.

Šaht obavezno mora biti sa drenažom, penjalicama i poklopcem tako postavljenim da se pri silazu u šaht ne gazi po cijevima. Grupne priključke predvidjeti preko OP komada, a ne ogrlicom, koje predviđamo samo kod potrebe naknadne ugradnje na postojećem cjevovodu, a ne i kod izgradnje novog cjevovoda. Isto se odnosi na sva mjesta ogranaka – obavezno u šahtu. Zatvarače takodje predvidjeti u šahtu, a ne sa podzemnom ugradbenom garniturom, koji se ne ugrađuju u vodovodnom sistemu Podgorice. Za sve šahtove važi prethodno navedeno u vezi neophodnog prikaza detalja osnove i presjeka šahta te minimalnih i usvojenih dimenzija.

Hidrante za protivpožarnu zaštitu, ukoliko se predviđaju, uraditi u svemu prema važećem Pravilniku o tehničkim normativima za hidrantsku mrežu za gašenje požara ("Sl. list SFRJ 3/91"), prema kojem se postavljaju nadzemni hidranti, a samo u slučaju ako ometaju saobraćaj, postavljaju se podzemni hidranti na nezakrčenom i dostupnom mjestu. Ispred hidranta predvidjeti ugradnju zatvarača u šahtu.

Ukoliko se predviđaju javne česme, hidranti za zalivanje zelenih površina, ili hidranti za protivpožarnu zaštitu, obavezno predvidjeti šaht sa vodomjerom za mjerenje utroška vode.

Svi vodomjeri koji se ugrađuju moraju biti klase C, sa mesinganom, horizontalnim kućištem, impulsnim mehanizmom i radio modulom za daljinsko očitavanje, sa magnetnim ventilom prije i propusnim ventilom poslije vodomjera, koji su prilagodjeni usvojenom programu i opremi d.o.o. "Vodovod i kanalizacija" Podgorice. Vodomjeri moraju biti sa horizontalnom osovinom, baždareni i moraju imati plombu Metrološkog zavoda Crne Gore sa oznakom ME.

b) Fekalna kanalizacija

Neophodno je fekalnu kanalizaciju projektovati do postojeće fekalne kanalizacije, i sve to potvrditi tačnim dužinama, položajem i padovima.

Iz svakog revizionog okna planiranog fekalnog kolektora bilo bi potrebno i poželjno ostaviti priključne kanale na obje strane ulice (zavisno od uslova na terenu) 1.0 - 2.0m dužine van krajnjih ivica saobraćajnice, kako bi se stvorili uslovi za priključenje planiranih i postojećih objekata koji mu gravitiraju. Te prelaze obavezno predvidjeti i na mjestu postojećih i budućih priključnih saobraćajnica, da bi se izbjeglo naknadno prekopavanje ulice. Kanalizacija se izvodi od atestiranih PVC ili rebrastih PE kanalizacionih cijevi za uličnu kanalizaciju, nosivosti ne manje od SN4.

S obzirom na opterećenost gradske fekalne kanalizacije, napominjemo da nije preporučljivo priključenje podrumskih i suterenskih etaža objekta na fekalnu kanalizaciju gravitaciono.

c) Atmosferska kanalizacija

Za saobraćajnice duž kojih su predviđeni parkinzi, potrebno je predvidjeti separatore za atmosfersku kanalizaciju, sa priloženim prospektom o kvalitetu efluenta nakon prečišćavanja za izabrane separatore, odnosno da li zadovoljava Pravilnik o kvalitetu i sanitarno-tehničkim uslovima za ispuštanje otpadnih voda u recipijent i javnu kanalizaciju, načinu i postupku

ispitivanja kvaliteta otpadnih voda, minimalnom broju ispitivanja i sadržaju izvještaja o utvrđenom kvalitetu otpadnih voda („Službeni list Crne Gore“, br. 45/08 od 31. jula 2008). Separator mora da ima i by-pass. Dimenzionisanje vršiti na mjerodavnu kišu vjerovatnoće 20%, trajanja 15 minuta, intenziteta oko 264 l/s/ha.

Kišne vode sa lokacije objekata se ne smiju upuštati direktno u gradsku atmosfersku kanalizaciju, nego prvo u retenzione bazene na lokaciji objekata, koji se prelivaju u gradsku atmosfersku kanalizaciju.

d) Tehnička opremljenost projekta hidrotehničkih instalacija

Bez obzira na poznato pravilo da projekat treba da sadrži sve tekstualne i grafičke priloge za glavni projekat u skladu sa Pravilnikom o načinu izrade i sadržini tehničke dokumentacije za gradjenje objekta (Službeni list CG broj 044/18), ovdje posebno izdvajamo neke od stavki. Za sve ulice koje se rekonstruišu, vrši se usaglašavanje postojećeg, zatečenog stanja, ustanovljenog na licu mjesta, sa trenutno važećim normativima u svim segmentima i detaljima, a što ne mora da se posebno definiše, jer se to podrazumijeva. Neka od tih pravila posebno navodimo u uslovima projektovanja, ali ne znači da ono što nije posebno navedeno, ne mora da se poštuje. To podrazumijeva i obavezno rješenje priključenja svih potrošača na novi cjevovod, ako se predviđa, kao i usaglašavanje sa osnovnim pravilima svakog priključka, a to je ugradnja vodomjera u šahtu ispred objekta i ostalo.

Obavezan dio projekta je osim važećeg katastra i tehničkih uslova priključenja i projektni zadatak potpisan od strane investitora.

Projekat obavezno mora da sadrži preglednu situaciju u odgovarajućoj razmjeri, sa svim prikazanim elementima relevantnim za izbor projektnog rješenja i osnovne koncepcije planiranog stanja šireg prostora i njegovog uklapanja u postojeće elemente i ostale faza projekta, postojeće i planirano stanje objekata po DUP-u.

Svrha pregledne situacije na kojoj insistiramo kao obaveznom dijelu projekta, je da se može sagledati kako koncepcija kompletnog rješenja, tako i veza svih ostalih priloga datih projektom. Zato navodimo kao bitne karakteristike pregledne situacije sljedeće:

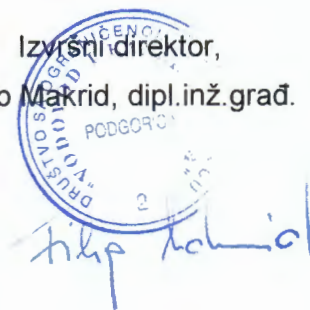
- Situacija ne smije da ima ucrtane izohipse planirane saobraćajnice.
- Moraju biti ucrtani samo osnovni elementi rješenja sa dobro vidljivim trasama svake pojedine instalacije, vidljivim oznakama svih čvorova, revizionih okana i slivnika, padovima i profilima instalacija.
- Potrebno je da osim postojeće geodetske podloge, bude nanešen i dio DUP-om planiranih objekata i saobraćajnica.

Ovi uslovi važe 6 (šest) mjeseci od dana izdavanja.

Prilog: Situacija R = 1:2500
Geometrijski atributi šahtova vodovoda,
fekalne i atmosferske kanalizacije

Podgorica,
22.03.2023. godine

Izvršni direktor,
Filip Makrid, dipl.inž.građ.



a	y koordinata	x koordinata	kota poklopca	kota vrha cijevi 1	precnik cijevi 1	materijal cijevi 1	kota vrha cijevi 2	precnik cijevi 2
	6604191.34	4698316.44	49.48	48.29	400	ACC	48.189999	200
	6604049.41	4697983.58	47.10	0.00			0	

a	Y koordinat	X koordinat	kota poklopca	kdc uzvodno	kdc nizvodno	kdc desno 1
	6604217.41	4698297.68	49.98	45.56	45.56	
	6604169.69	4698316.25	49.38	45.39	45.39	
	6604045.43	4698010.59	47.37	43.25	43.25	

htta	Y	X	kota poklopca	KDC uzvodno	KDC nizvodno	KDC desno 1	KDC desno 2	KDC desno 3	KDC lijevo 1
	6604172.48	4698324.53	49.38	46.02	46.02				PVC DN 300 48.28
	6604186.45	4698318.2	49.5	48.50	48.50				
	6604182.69	4698289.12	49.15	46.32	46.32				
	6604171.19	4698282.59	49.18	46.28	46.28				
	6604155.17	4698288.91	49.11	45.83	45.83				
	6604148.42	4698301.08	49.1	45.80	45.80	PVC DN 300 45.9			
	6604063.58	4698033.65	47.43	0.00	0.00				
	6604049.63	4698025.67	47.52	46.18	46.18				PE/GR DN 250 46.3
	6604045.62	4697980.62	47.07	46.47	46.47				